

L'ESSENTIEL DES COMPTES 2023

NOTRE VISION

Nous souhaitons un monde où il n'y ait plus d'enfants laissés sur le bord du chemin ; un monde où chaque enfant, quelle que soit sa famille, ait la possibilité de se construire dans une ambiance de paix, de respect et d'amour, et de se former pour devenir un acteur responsable dans la société.

CENTRES AU CAMBODGE

Un Centre principal à Phnom-Penh et deux en province (Siem Reap et Sihanoukville).

CHIFFRES CLÉS ENFANTS 2023

6880 enfants ont été pris en charge en moyenne sur l'année scolaire de janvier à décembre 2023.

NOTRE MISSION

PSE a pour mission de sortir les enfants de l'extrême misère et de les conduire à un métier qualifié, digne et correctement rémunéré à travers un ensemble de solutions adaptées à leurs besoins.

DATES D'EXERCICE ET TAUX DE CHANGE

Suite à un changement de dates d'exercice comptable, l'exercice 2021-2022 était exceptionnellement sur 16 mois. Les dates de l'exercice 2023 sont, elles, sur 12 mois, du 1er janvier au 31 décembre 2023.

Le taux moyen de conversion du présent exercice est de 1 € = 1,051206 USD

MOT DU TRÉSORIER

Les comptes ont été arrêtés par le Conseil d'Administration en date du 25 mai 2024 et approuvés par l'Assemblée Générale le 17 juin 2024.

Comme l'an passé, la comparaison de l'exercice clôturé au 31 décembre 2023 avec l'exercice précédent reste particulier car :

- L'exercice 2021-2022 comportait 16 mois. De plus, il était encore impacté par le COVID, avec une activité très partielle les quatre premiers mois, suivie d'une reprise progressive de l'activité au premier trimestre 2022 pour retrouver enfin une pleine activité à partir du mois d'avril.
- L'exercice 2023 est le premier exercice calendaire commençant le 1er janvier et se terminant le 31 décembre, avec une activité revenue à la normale.

Comparées sur 12 mois, les recettes ont augmenté de 5% dans leur ensemble (1,8% pour les parrainages). Il ressort sur l'exercice 2023 un résultat de 319K€, en baisse comparé à l'année dernière (979K€ sur 16 mois). Les dons affectés aux programmes sont en forte hausse (+40%), à l'inverse des recettes liés aux projets, qui baissent de 23%, conséquence d'un volume de montants de projets plus faible que les années passées.

La forte baisse du résultat est liée à l'augmentation des frais de personnel de PSE Cambodge (+12% en dollars, 18% en euros), et à la hausse de l'euro en fin d'année qui a généré des écarts de change défavorables cette année. A contrario, la conjoncture

de taux d'intérêts élevés a permis d'augmenter significativement les revenus de placements (+335K€ nets de charges). Même si la baisse de résultat est moindre qu'anticipé, l'activité nécessitera sur les prochains exercices des ajustements dans le cadre du plan stratégique en cours.

L'objectif de l'association reste de conserver une réserve correspondant au minimum à une année de fonctionnement, pour sécuriser l'avenir à long terme pour les enfants. De son côté, un fonds de parrainage (6,8M€) constitué au fil du temps permettra d'absorber d'éventuels déficits à partir de l'exercice 2024, laissant ainsi le temps à l'association de retrouver l'équilibre entre recettes et dépenses d'ici quelques années.

Par Jean-Pascal ORCEL,
trésorier



MODÈLE D'INTERVENTION

L'association part de l'**écoute des bénéficiaires**, avec des missions sociales développées au fil du temps pour répondre à leurs besoins. L'**accompagnement des enfants se fait de bout en bout, de la petite enfance à l'insertion professionnelle**, en passant par des parcours éducatifs personnalisés, avec une attention particulière aux plus fragiles (rattrapage scolaire, enseignement adapté pour enfants porteurs de handicap).

La prise en charge des besoins des enfants est globale, permettant ainsi de retirer la pression du quotidien et optimiser les chances que les enfants aillent jusqu'au diplôme : nutrition, santé, protection, et aussi aides aux familles (PSE distribue du riz aux parents pour compenser la perte du revenu d'un enfant qui va à l'école plutôt que de travailler).

L'approche éducative est, elle aussi, globale, intégrant l'éducation à des **valeurs** ainsi qu'aux « **soft skills** » et au respect de l'environnement..

Enfin, le choix est d'être fortement **intégré dans le pays d'intervention**, en veillant à ne pas se substituer à ce qui existe sur place. Le nombre de salariés au Cambodge était de 631 en fin d'exercice, dont 96% cambodgiens. La directrice est cambodgienne, une des premières bénéficiaires il y a 25 ans.



MODÈLE SOCIO-ÉCONOMIQUE

Le modèle est fondé sur l'appel à la générosité du public, nos ressources sont constituées de fonds privés.

- **Les parrainages**

Dons réguliers de particuliers engagés dans la durée, ils représentent la ressource majoritaire et assurent la pérennité du modèle. Les parrainages sont non nominatifs, un choix des fondateurs dès les débuts.

Les autres sources de financement sont :

- **Les dons**

Reçus en direct ou collectés par un réseau de 23 antennes de bénévoles en France et dans le monde, qui organisent des événements et manifestations de soutien.

- **Les legs, donations et assurances-vie**

Depuis l'année dernière il s'agit d'une nouvelle source de financement.

- **Le mécénat d'entreprises et la philanthropie**

Ces derniers portent sur le soutien à nos programmes ou sur nos projets. Nous privilégions une relation de partenariat avec nos mécènes qui permet d'établir des soutiens qui se prolongent naturellement dans la durée, car porteurs de sens, engageants pour les collaborateurs et dont l'impact est mesuré.

Les frais de fonctionnement et de collecte sont strictement maîtrisés (<10 % des dépenses) depuis la création de l'association grâce à une gestion rigoureuse et à un fort recours au bénévolat. Il n'y a que 6 salariés au siège.

Programmes :

Activités récurrentes et de long-terme au bénéfice des enfants, en premier lieu nos programmes d'éducation et de formations professionnelles.

Projets :

Activités ponctuelles ayant un objectif spécifique et des moyens dédiés, comme des investissements, des projets d'amélioration de programmes existants ou projets pilotes de nouveaux programmes. Ces projets sont comptabilisés en fonds dédiés.

Gestion des terrains et bâtiments de PSE :

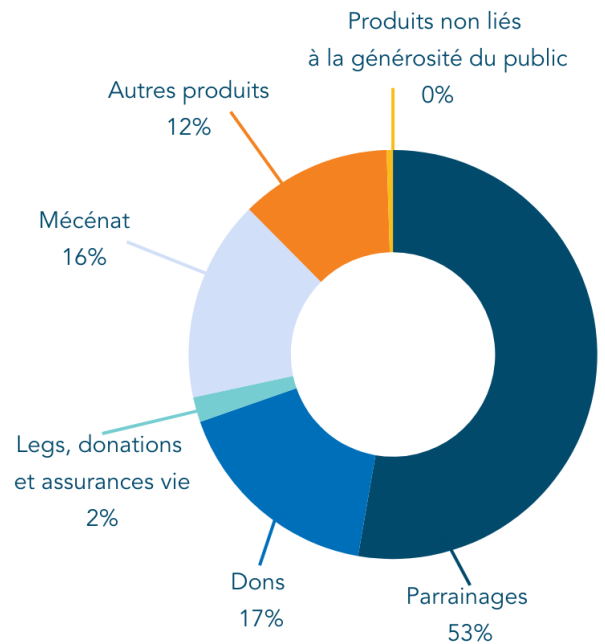
La société immobilière cambodgienne PSE-C est détentrice des terrains et bâtiments. PSE-C est détenue à 49% par PSE et 51% par des actionnaires cambodgiens, essentiellement famille des fondateurs.

NOS RESSOURCES

La quasi-totalité des ressources de l'association provient de l'appel à la générosité du public.

	2023 (en milliers €) (12 mois)	variation % 2021-2022 (16 mois)	variation % rapportée à 12 mois
■ Parrainages	5 289	-19%	2%
■ Dons	1 737	-25%	0%
■ Legs, donations et assurances vie	182	-39%	-19%
■ Mécénat	1 542	-4%	28%
■ Autres produits	1 188	-1%	32%
■ Produits non liés à la générosité du public	31	-83%	-78%
TOTAL	9 969	-18%	10%

Source : CROD 2023



PARRAINAGES

Il s'agit des dons réguliers, la plupart mensuels, de près de 9000 particuliers et une centaine d'entreprises. Les parrainages sont affectés aux missions sociales, tout en couvrant une part des frais généraux et de collecte. Le montant des parrainages est en légère hausse en 2023 (15 mois de parrainages comptabilisés en 2021-22, suite à un changement de méthode de comptabilisation, rapportés à 12 mois pour la comparaison).

DONS

Stabilité des dons autres que les parrainages et le mécénat, qui recouvre : une hausse des dons manuels programmes (5%) une stabilité des dons non affectés et autres dons (certains dons remplacent des recettes d'activités lucratives au Cambodge, en voie d'extinction), et une baisse importante des dons manuels projets (-18%), avec la réduction des projets à financer.

MÉCÉNAT

Cette hausse recouvre une très forte augmentation des dons de mécénat pour financer les programmes (+50%) qui valide la possibilité d'impliquer plus fortement les mécènes sur les programmes, assortie d'une baisse des financements sur les projets, due à la réduction des montants des projets à financer.

LEGS, DONATIONS ET ASSURANCES VIE

L'Association a bénéficié au cours de l'exercice 2023 de 3 assurances vie pour un montant global de 140 k€.

AUTRES PRODUITS

Ces produits sont composés des produits financiers, des produits exceptionnels, des reprises de provisions pour risques et charges et dépréciation d'actifs et de l'utilisation sur l'exercice de fonds reçus par l'association au cours des exercices antérieurs et fléchés sur des projets spécifiques. La stabilité est une combinaison d'une baisse de l'utilisation des fonds dédiés des années antérieures (-359 k€), d'une hausse très importante des produits financiers (liée à l'effet des taux d'intérêts élevés sur les placements, +329 k€), et d'une reprise sur la provision du prêt à PSE-C (+456 k€).

PRODUITS NON LIÉS À LA GÉNÉROSITÉ DU PUBLIC

Les produits des ventes de services et de biens des ateliers de pratique des écoles de formation professionnelles de l'association, et de l'atelier de couture se sont fortement réduites en 2023, certaines se transformant en dons. La subvention publique perçue sur l'exercice 2021-2022 au Cambodge, s'est réduite des deux tiers sur 2023.

NOS EMPLOIS

91% des emplois sont consacrés directement aux missions sociales de l'association.

	2023 (en milliers €) (12 mois)	variation % 2021-2022 (16 mois)	variation % rapportée à 12 mois
Missions sociales	8 199	-12%	17%
Frais de recherche de fonds	528	-8%	22%
Frais de fonctionnement	297	-40%	-20%
Dotations aux provisions et dépréciations	291	-34%	-12%
SOUS-TOTAL	9 315	-14%	14%
Autres charges et excédent	654	-47%	-29%
TOTAL	9 969	-18%	10%

Source : CROD 2023

MISSIONS SOCIALES

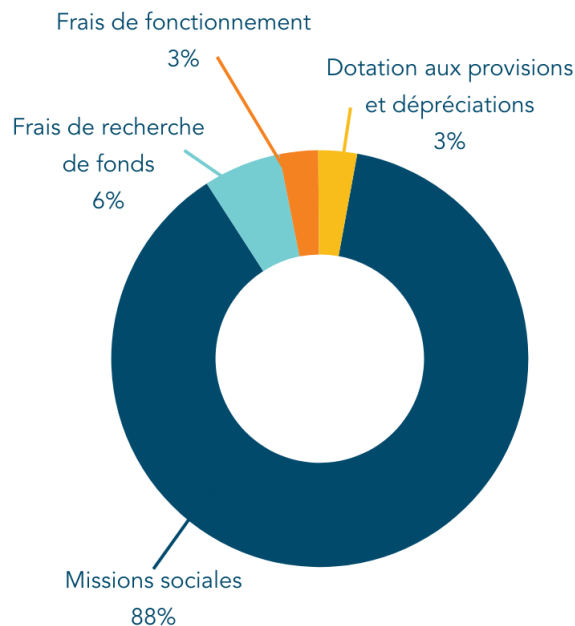
Il s'agit des dépenses opérationnelles des programmes dont bénéficient les enfants accompagnés par l'association. Elles sont en hausse importante du fait de la hausse des dépenses de personnel au Cambodge (hausse des salaires et augmentation progressive des effectifs liée au retour à une activité normale en 2023 après la fin de la crise sanitaire), et du fait de l'impact négatif du taux de change en 2023.

FRAIS DE RECHERCHE DE FONDS

Il s'agit des frais d'appel à la générosité du public, essentiellement au siège en France. Elles ont augmenté en 2023 en raison de l'intégration des coûts d'une équipe, basée au Cambodge, en charge de l'élaboration des dossiers de demandes de subventions et des rapports aux donateurs (43k€), de l'accroissement des frais de collecte de PSE Cambodge et de la hausse des frais salariaux affectés à la collecte en France (21k€).

AUTRES CHARGES ET EXCÉDENT

Ces charges représentent le résultat de l'exercice, en excédent de 319 K€, ainsi que les ressources affectées aux projets, collectées sur l'année et non dépensées durant l'exercice. Elles sont conservées pour être utilisées pour les programmes ou projets pour lesquelles elles ont été affectées. Ces charges sont en forte baisse à cause de la baisse du résultat de l'exercice, les ressources affectées au projet étant stables.



FRAIS DE FONCTIONNEMENT

Il s'agit des frais de gestion au quotidien du siège en France. Ils sont en nette baisse car, sur l'exercice 2021-22, les frais de fonctionnement étaient impactés par les frais d'entrée (82 k€) sur l'acquisition de parts de SCPI.

DOTATION AUX PROVISIONS ET DÉPRÉCIATIONS

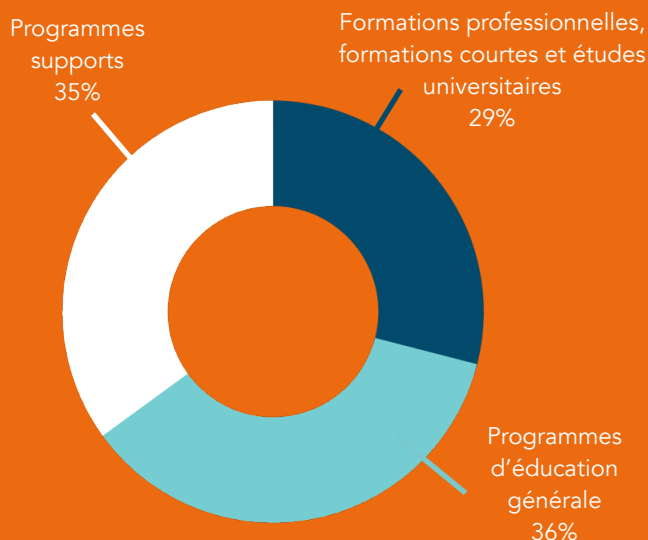
Cette dotation aux provisions financières constate la dépréciation du montant brut du prêt à PSEC (en \$) à la fin de l'année par rapport à sa valeur au taux moyen de la comptabilité (€/ \$=1,1050 vs 1,0512=-5%)

COÛT MOYEN PAR ENFANT PAR MOIS (ANNÉE SCOLAIRE 2023)

En moyenne pour l'ensemble des programmes	Enfants dans les garderies-maternelles de PSE	Enfants en scolarisation		Etudiants en formations professionnelles*
		en écoles publiques	à l'école de rattrapage de PSE	
91,5€	97€	56€		229€
		23€	149€	

* Hors jeunes en formations courtes

Le coût par enfant comprend les coûts directs des programmes de formations et d'éducation, les coûts des programmes communs et les services supports (voir page suivante), ainsi que les frais de fonctionnement et de recherche de fonds. Les coûts liés aux projets, aux petits équipements et au loyer versé par PSE à PSE-C sont exclus.



PROGRAMMES D'ÉDUCATION GÉNÉRALE

Scolarisation en écoles publiques ; école PSE (rattrapage scolaire et soutien scolaire) ; centres de garderies-maternelles ; programmes dans les provinces ; enseignement adapté pour les enfants porteurs de handicap ; enseignement des langues et des «soft skills» ; équipe pédagogique ; orientation scolaire ; bibliothèque.

PROGRAMMES D'INSERTION PROFESSIONNELLE

Ecoles de formations professionnelles (hôtellerie, gestion et vente, bâtiment, mécanique, cinéma) ; formations courtes opérées par PSE ou par des partenaires extérieurs ; études universitaires à l'extérieur avec le soutien de l'association aux étudiants (bourses étudiantes).

PROGRAMMES SUPPORTS

Programmes de nutrition (cantines), médicaux et de protection maternelle et infantile ; assistantes maternelles, familles d'accueil, pensionnat et internat ; programmes sociaux et d'aides aux familles ; activités extra-scolaires et camps d'été

COMMENTAIRES

- Les coûts des programmes se répartissent entre deux tiers dédiés à l'éducation et la formation, et un tiers pour les programmes supports.
- Concernant les programmes d'éducation générale, l'école PSE pèse 9% des coûts totaux des programmes, et l'école de langue pèse 8%, puisque ce sont des programmes dont 100% des coûts sont portés par PSE (salaires des enseignants etc.) à l'inverse du programme de scolarisation en écoles publiques où PSE intervient en complément (uniformes, matériel scolaire, repas, suivi des bénéficiaires...).
- Concernant les programmes supports, le programme de nutrition pèse 17% des coûts totaux des programmes.

BILAN SIMPLIFIÉ

ACTIF 2023 (en milliers €)

Actif immobilisé	3 403
Actif circulant	19 034
Ecart de conversion actif	291
TOTAL ACTIF	22 728

PASSIF 2023 (en milliers €)

Fonds propres ou associatifs	14 022
Fonds dédiés	7048
Provision pour risques et dettes	1 172
Ecart de conversion passif	486
TOTAL PASSIF	22 728

L'**actif Immobilisé** est constitué pour près de 80% de la valeur nette des immobilisations financières correspondant à la société immobilière cambodgienne PSE-C détentrice des terrains et bâtiments. Le solde correspond aux immobilisations corporelles après amortissements (matériels et équipements)

L'**actif circulant** est principalement constitué de placements financiers (11,2 M€) et de liquidités (7,4 M€) .

Les **fonds propres** correspondent aux réserves de 10M€ constituées aux cours du temps par l'association et à un report à nouveau de 4M€.

Les **fonds dédiés** se décomposent en 6,8 M€ de fonds de parrainage, 0,2 M€ fonds dédiés aux divers projets en cours..

Les **provisions** s'élèvent à 0,4 M€ (provisions pour risques) et les dettes à 0,8 M€.

POLITIQUE DE RÉSERVES

L'association s'est fixé compte tenu de son activité long terme (accompagnement des enfants dans la durée) de disposer d'un minimum d'une année de son activité courante (8 M€). La gestion prudente depuis son origine, l'impact financier très positif du film les Pépites et plus récemment de la pandémie (recettes stables et dépenses en baisse sensible) ont conduit à disposer de plus de 2 années de réserve en fin d'exercice (Montant fonds propres + fonds dédiés à rapprocher du montant de l'actif circulant) Cette saine situation permettra à l'association d'adapter recettes/dépenses dans le temps, en adaptant le nombre de bénéficiaires et/ou l'aide apportée à chaque enfant avec la capacité de faire face à un déficit ponctuel, pendant plusieurs années si nécessaire donc sans mesures de réduction des dépenses à court terme.